



Air Liquide

# Résultats du 1<sup>er</sup> semestre 2025

---

François Jackow, Directeur Général  
Jérôme Pelletan, Directeur Financier  
Emilie Mouren-Renouard, Directrice  
Adam Peters, DG Amérique du Nord

Paris, 29 juillet 2025

Site Électronique de Crolles, France

# Croissance profitable en période de turbulences

François Jackow - Directeur Général

# S1 2025 : Exécution solide générant de fortes performances

## Résilience

Croissance comparable des ventes



## Performance soutenue

Marge opérationnelle G&S<sup>(1)</sup>



Efficacités



ROCE récurrent<sup>(2)</sup>



## Croissance future

Investissements en cours



Nouveau record

**ESG - Progression des KPI**

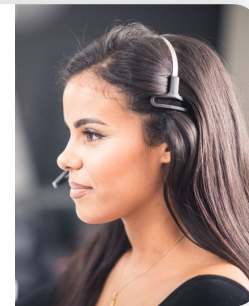
(1) Résultat opérationnel courant sur chiffre d'affaires hors effet énergie (2) ROCE récurrent calculé sur la base du résultat net récurrent

# S1 2025: Déploiement de transformations structurelles

Simplification de  
l'organisation



Optimisation des **centres de services partagés**



En exploitant les  
données et l'IA

Initiatives **industrielles**



Initiatives **commerciales**



# S1 2025: Simplification majeure de l'organisation

## Initiatives globales

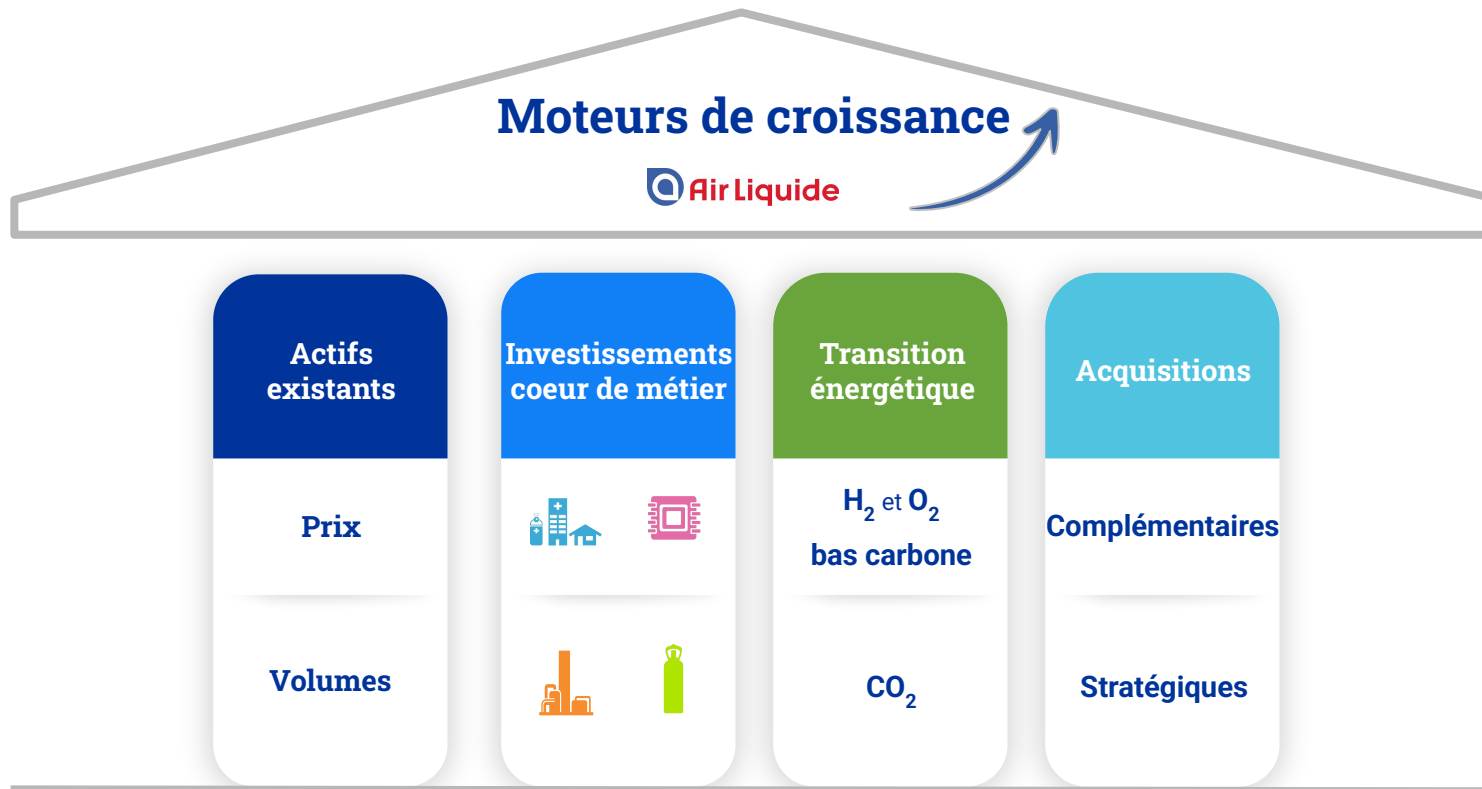
- **Niveaux de management** **Jusqu'à -3**
- **Hubs** **Supprimés**
- **Clusters** **11 → 8**
- **Directions Industrielles** **5 → 1**
- **Unités de management HHC<sup>(1)</sup>** **4 → 1**
- **Unités de management - Achats** **7 → 1**
- **Unités de management - IT** **8 → 1**

## Initiatives locales

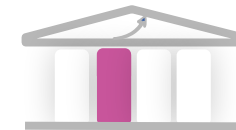
- Opérations **Santé<sup>(2)</sup>** sous **IM** 
- **Restructuration de Santé à domicile** 
- **IM & Santé Canada** sous **Airgas**  
- Centre **SIO<sup>(3)</sup> partagé, GI & EL** 
- **I&C et MG&T fusionnés dans I&T** 

(1) Home HealthCare: Santé à domicile (2) Gaz médicaux (3) Smart & Innovative Operations: outil digital pour gérer les opérations à distance et de manière optimisée

# Piliers solides et diversifiés pour soutenir la croissance



# Renforcement de notre position de #1 en Électronique



Client leader des  
SC<sup>(1)</sup>

> **350 M\$**

Solutions de **gaz vecteurs** & autres



Client leader des  
SC<sup>(1)</sup>

Dresde, Allemagne

> **250 M€**

3 ASUs & 2 unités H<sub>2</sub>  
Helium & CO<sub>2</sub>



VSMC<sup>(2)</sup> & Autres

~ **250 M€**

Solutions de  
**gaz vecteurs** & autres

Reste  
de l'Asie

~ **200 M€**

Solutions de  
**gaz vecteurs**



**Molybdène**

Démarrage d'unité  
de production

> **1Md€**  
Capex

**Contrats à long terme**  
**18 derniers mois**

(1) Semi-conducteurs

(2) Co-entreprise entre Vanguard International Semiconductor et NXP Semiconductor

# Projets majeurs dans la transition énergétique signés et en construction



## Investissements en cours

Capex<sup>(1)</sup> brut

- ExxonMobil Baytown



> 850 M\$<sup>(2)</sup>



- ELYgator



> 500 M€<sup>(3)</sup>

- Normand'Hy



> 400 M€



- Autres

(Grandpuits, Porthos, La Mède, ...)



O<sub>2</sub> bas carbone  
H<sub>2</sub> renouvelable

> 2Md€  
Capex

(1) avant subvention  
(2) 275 M\$ dans les investissements en cours  
(3) 300 M€ dans les investissements en cours



Électrolyseur



Capture et stockage de Carbone

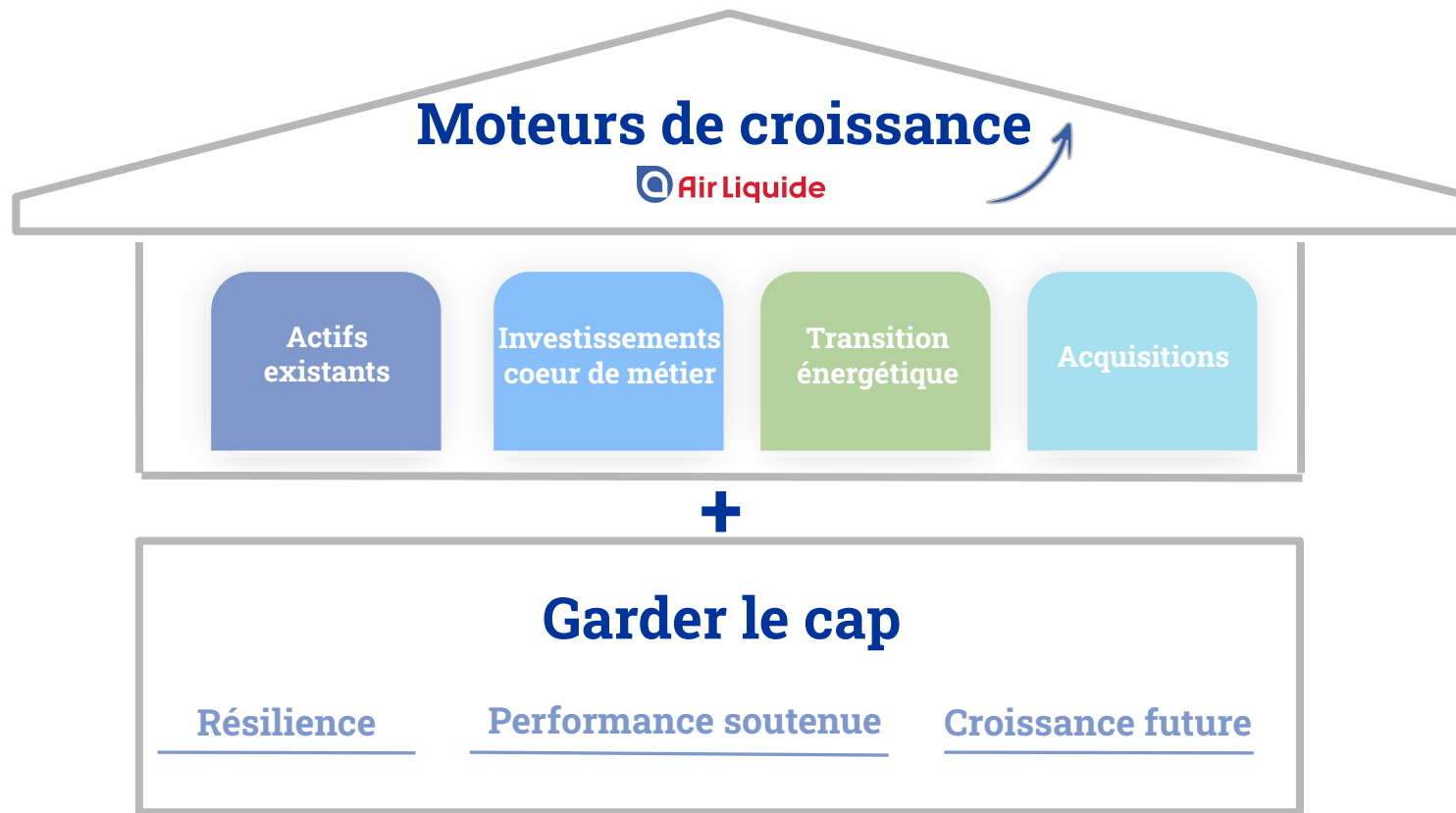


Bio-SMR (unité de reformage de méthane biogénique)



Grande unité modulaire de séparation des gaz de l'air

# S1 2025: Assurer la performance aujourd'hui, préparer demain



# **Performance très solide au S1 2025**

## **Nouveau record pour les investissements en cours**

Jérôme Pelletan - Directeur Financier

# Croissance résiliente des ventes dans un environnement incertain

## ▪ Ventes Groupe

S1 24 en M€	S1 25 en M€	S1 25/24 Publié	S1 25/24 Comparable	T2 25/24 Comparable
13 379	13 722	+2,6%	+1,8%	+1,9%

-1,5 % Change | +2,3 % Énergie | 0,0 % Périmètre significatif

## ▪ Ventes Gaz et Services

+1,8%

S1 25/24 Comparable

## ▪ Ventes Ingénierie & Technologies

+1,8%

S1 25/24 Comparable

*Voir annexe pour plus de détails*

# Un modèle éprouvé, source de résilience et de croissance

Croissance comparable des ventes Gaz & Services au S1 2025

## Par activité



+5%



+1%<sup>(1)</sup>

hors transfert  
interne d'actifs

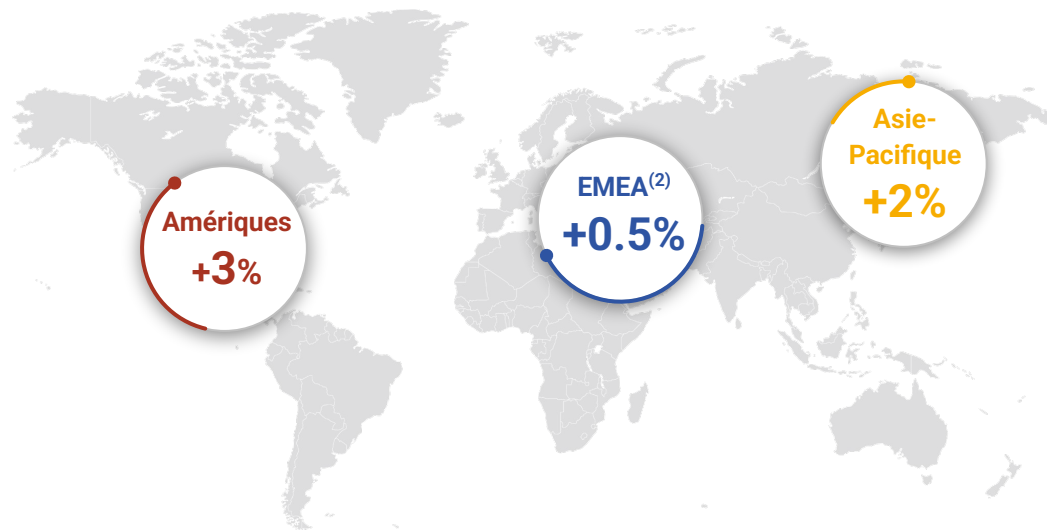


+1%



+1%<sup>(1)</sup>

hors transfert  
interne d'actifs



Croissance des ventes

~+2%

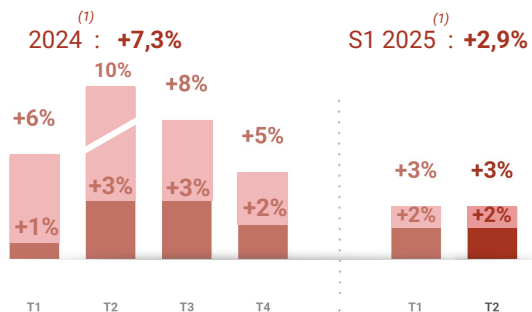
(1) Voir réconciliation dans l'annexe du rapport d'activité (2) Inclut +0,7 % de croissance des activités MG&T transférées à IM

# Q2 - Croissance dans toutes les géographies

**Amériques: 2 574 M€**

**EMEA: 2 638M€**

**Asie: 1 267M€**



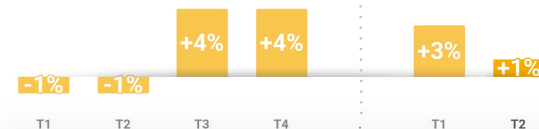
2024: -1,1%

S1 2025: +0,5%



2024: +1,6%

S1 2025: +2,1%



- **LI** : **Montée en puissance** d'une ASU majeure aux USA
- Croissance solide **H<sub>2</sub> & Cogen**
- **IM** : **Effet prix** solide à **+3,6%**
- **Volumes** de gaz **résilients**, faibles HG<sup>(2)</sup>
- **HC** : Effet **prix élevé**, en particulier **aux USA**
- **Forte** activité **Santé à domicile** en **Amérique Latine**
- **EL** : **>+10%** en Gaz vecteurs et MA<sup>(3)</sup>
- **Normalisation** des **E&I**<sup>(4)</sup> vs. record en 2024

- **LI** : **Raffinage** résilient
- **LI** : **Activité** faible dans la **Chimie** et l'**Acier**
- **IM** : **Effet prix** à **+2,5%**
- **IM** : **Cessions** en Afrique
- **HC** : **Santé à domicile** : nombre croissant de patients
- **HC** : **Gestion** des prix pour contrer l'**inflation** dans les **gaz médicaux**

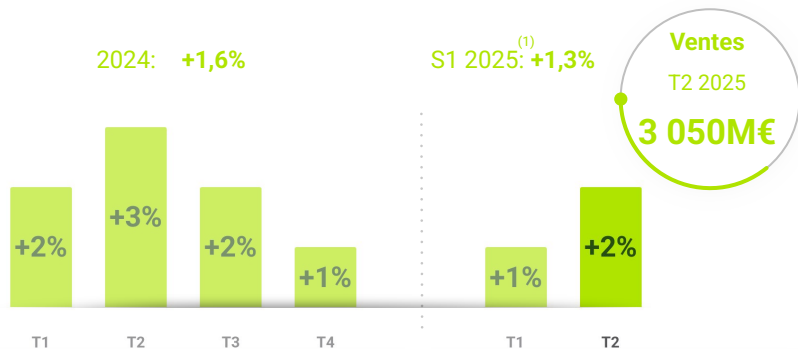
- **LI** : **Démarrage** d'un TO<sup>(5)</sup> en **Chine**
- **LI** : **Montée en puissance** de volumes d'**H<sub>2</sub>** en **Corée**
- **IM** : **Amélioration** de l'effet prix
- **IM** : **Croissance** en **Chine**, malgré les difficultés dans l'**He**<sup>(6)</sup>
- **EL** : **>+10%** croissance en **Gaz vecteurs**
- **EL** : **Faible** demande en **Matériaux** et **E&I**<sup>(4)</sup>

Croissance comparable des ventes G&S (1) en couleur claire: contribution de l'Argentine, voir annexe (2) "Hardgoods", équipements (3) Matériaux Avancés (4) Équipements et Installations. (5) Takeover: rachat d'unité de production (6) Hélium

# Q2 – Croissance des activités IM et GI dans un environnement atone

## Industriel Marchand

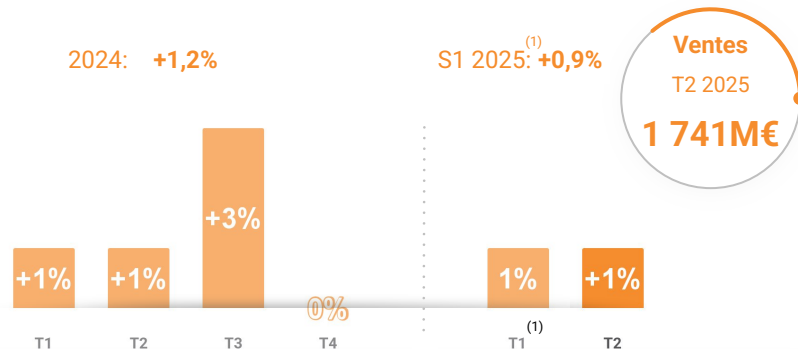
L'effet prix moteur de croissance ; des volumes de gaz résilients



- Effet prix soutenu à + 2,7%
- **Volumes de gaz stables, Équipements ("Hardgoods")** en baisse aux USA
- Volumes en croissance dans les secteurs: **Pharmacie** aux USA, **Énergie** en Asie et **Recherche & Technologie** dans toutes les régions.

## Grande Industrie

Croissance des ventes supportée par les USA et la Chine



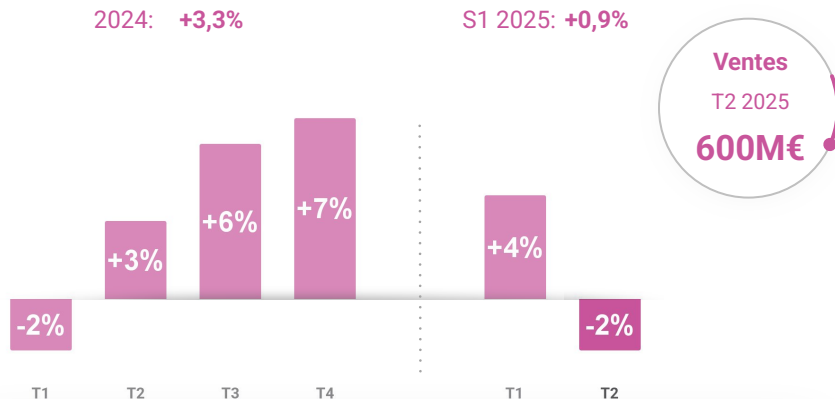
- **Démarrage** d'une ASU acquise ("takeover") en **Chine**
- **Activité** soutenue aux **USA**
- **Ventes stables** en EMEA

Croissance comparable des ventes G&S (1) Hors transfert interne d'actifs, voir réconciliation dans l'annexe du rapport d'activité

# T2 – EL: poursuite de la dynamique dans les Gaz vecteurs ; Santé : moteur de croissance

## Électronique

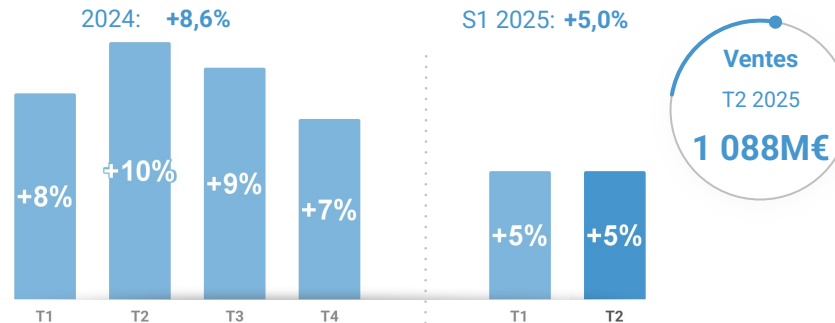
7 démarrages d'unités de Gaz vecteurs au S1



- **>+ 10 %** de croissance des **Gaz vecteurs**
- **Normalisation** des ventes d'**E&I** vs. année record en 2024
- **Faible** activité des **Matériaux spéciaux**

## Santé

Croissance résiliente vs. base de comparaison élevée



- Croissance **bien répartie** entre Santé à domicile et Gaz médicaux :
  - **Santé à domicile** principalement soutenue par les volumes dans le diabète
  - **Effet prix** solide dans les **Gaz médicaux** pour contrer l'inflation par des offres à haute valeur ajoutée

Croissance comparable des ventes G&S

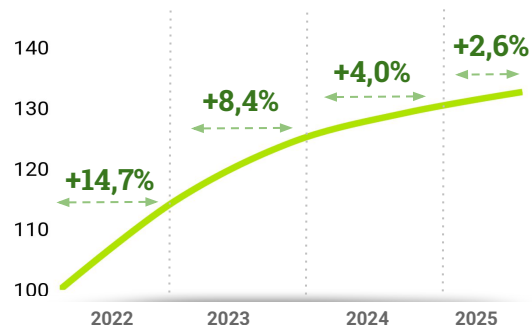
# Forte amélioration de + 130 pbs de la marge opérationnelle G&S

en M€	S1 24	S1 25	2025/2024 Publié	2025/2024 Comparable <sup>(1)</sup>
<b>Chiffre d'affaires</b>	<b>13 379</b>	<b>13 722</b>	<b>+2,6%</b>	<b>+1,8%</b>
Achats	(4 975)	(5 028)	+1,1%	
Charges de personnel	(2 599)	(2 601)	+0,1%	
Autres produits et charges d'exploitation	(1 977)	(2 069)	+4,7%	
<b>Résultat opérationnel courant avant amortissements</b>	<b>3 828</b>	<b>4 024</b>	<b>+5,1%</b>	
Dotations aux amortissements	(1 227)	(1 287)	+4,9%	
<b>Résultat opérationnel courant (ROC)</b>	<b>2 601</b>	<b>2 737</b>	<b>+5,2%</b>	<b>+7,2%</b>
<b>Marge opérationnelle - Groupe</b>	19,4%	19,9%		
Marge opérationnelle hors effet énergie - Groupe				<b>+100pbs</b>
<b>Marge opérationnelle - G&amp;S</b>	21,2%	22,0%		
Marge opérationnelle hors effet énergie - G&S				<b>+130pbs</b>

(1) Incluant la contribution de l'argentine : + 0,4 % sur les ventes, + 0,6 % sur le ROC et pas d'impact sur la marge opérationnelle

# S1 2025: Priorité à l'exécution et niveau record des efficacités

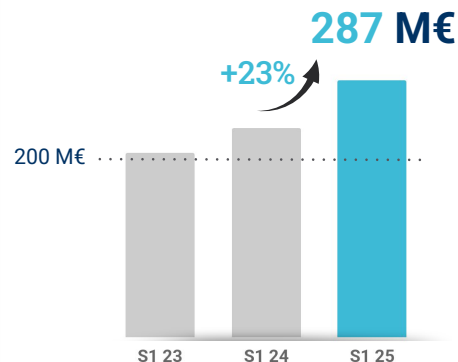
## Effet prix IM



Effet prix cumulé  
base 100 en 2022

- **+30% d'effet prix** depuis 2022

## Efficacités



- **Niveau record**
- **Initiatives de transformation** du Groupe
- Intensification de la **centralisation des achats**
- Poursuite des **efficacités industrielles**

## Gestion de Portefeuille

### 7 acquisitions

- 5 aux États-Unis, Brésil, Espagne et Chine
- 2 en Allemagne

### 3 cessions

- Nigeria
- Santé à domicile au Japon & Guyane française

# Fort effet de levier sur le résultat net

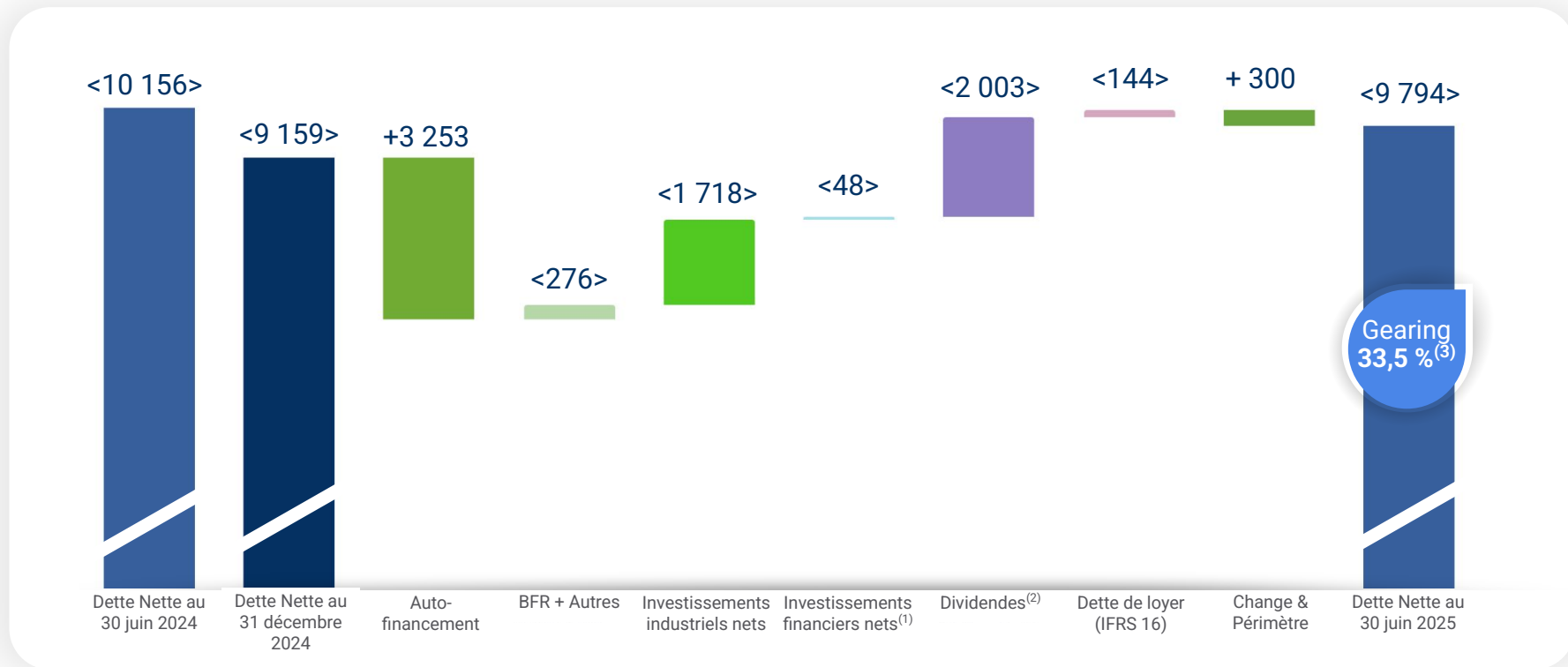
En M€	S1 24	S1 25	2025/2024 Publié	S1 25/24 Hors change
<b>Chiffre d'affaires</b>	13 379	13 722	+2,6%	+4,1%
<b>Résultat Opérationnel Courant</b>	2 601	2 737	+5,2%	+7,2%
Autres produits et charges opérationnels non courants	(87)	(47)		
<b>Résultat Opérationnel</b>	2 514	2 690		+1,8% comparable <sup>(2)</sup>
Coût de la dette nette et autres produits et charges financiers	(216)	(185)		
Charges d'impôt	(543)	(630)		
<b>Taux moyen d'impôt</b>	23,6%	25,1%		
Quote-part de résultat des sociétés mises en équivalence	(5)	(9)		
- Intérêts minoritaires	69	65		
<b>Résultat net (part du Groupe)</b>	1 681	1 801	+7,2%	+7,9%
Résultat net par action (en euros)	2,92	3,12	+7,2%	
<b>Résultat net récurrent<sup>(1)</sup></b>	1 681	1 842	+9,6%	+10,3% <sup>(3)</sup>

(1) Hors opérations exceptionnelles et significatives qui n'impactent pas le résultat opérationnel courant

(2) Hors effet de change et effet énergie (pas d'impact de périmètre significatif)

(3) Incluant + 2,3 % d'impact de l'Argentine

# Cash Flow solide finançant les dividendes et les capex



(1) Incluant les acquisitions et transactions avec les minoritaires, net des cessions

(2) Incluant les rachats d'actions et les augmentations de capital

(3) Ratio de dette nette sur fonds propres ajusté de la saisonnalité des dividendes

# ROCE solide de 11 %

## ROCE récurrent après impôts<sup>(1)</sup>



Nettement  
au-dessus  
de l'objectif

**ADVANCE**

ROCE > 10%

**> Amélioration du ROCE malgré l'augmentation des investissements**

(1) ROCE récurrent sur la base du résultat net récurrent

# Nouveau record pour les investissements en cours à 4,6 Mds€

## Indicateurs investissements au S1 2025<sup>(1)</sup>

Opportunités  
d'investissement à 12 mois

4,1  
Mds€

Décisions  
d'investissement

2,3  
Mds€

+40% vs. S1 2024

Investissements en  
cours<sup>(2)</sup>

4,6  
Mds€

- >40% transition énergétique
- ~1/3 EL, dans toutes les régions
- Portefeuille dynamique au-delà de 12 mois
- GI : réseau de canalisations renforcé aux USA par des nouveaux contrats
- GI: ASU pour une aciérie avec un four à arc électrique en Italie
- Succès EL dans toutes les régions
- Bien répartis entre les régions
- ~1/3 dans l'EL
- ~80 projets

Contribution à la  
croissance  
des ventes<sup>(3)</sup>

157 M€  
S1 2025

310 M€ à 340 M€  
Perspectives 2025

(1) Voir définitions en annexe (2) Montant brut, excluant les subventions

(3) Contribution aux ventes des démarrages et montées en puissance hors change et hors effet énergie

## Perspectives 2025



*Air Liquide est confiant dans sa capacité à augmenter à nouveau sa marge opérationnelle<sup>(1)</sup> et à réaliser une croissance du résultat net récurrent<sup>(2)</sup>, à change constant.*



## Amélioration de la marge opérationnelle

Engagement à réaliser

+ 460 pbs<sup>(1)</sup>

en 5 ans  
2022-2026



(1) Marge opérationnelle hors effet énergie. (2) Résultat net récurrent hors opérations exceptionnelles et significatives qui n'impactent pas le résultat opérationnel courant

# Annexes

# Nouvelles avancées en matière de développement durable au S1 2025

## Toutes les activités engagées dans la transition énergétique



- **2 électrolyseurs** (200 & 250 MW) annoncés
- **6 nouveaux contrats** de fourniture d'électricité décarbonée<sup>(1)</sup>: +1.4 TWh/y



- 1<sup>ère</sup> certification **RFNBO**<sup>(2)</sup> pour la mobilité H<sub>2</sub> en Allemagne
- Nouvelle unité de production de **CO2 biogénique** en Australie



- Contrats **ECO-ORIGIN™** : > 100 nouveaux hôpitaux



- **Energie décarbonée** pour de nouvelles unités en Europe



- **Plus grande unité de liquéfaction du CO2** au monde vendue en Suède

## Au-delà de l'aspect climatique



**Plan de gestion de l'eau**  
Accélération du déploiement<sup>(3)</sup>



**1<sup>er</sup> rapport de durabilité**  
aligné avec la CSRD<sup>(4)</sup>



**3<sup>ème</sup>**  
**Obligation**  
**verte**  
**€500m**

Obligations vertes  
**~20%**  
de la dette marché  
d'AL

(1) Contrats moyen et long terme durant 5 ans ou plus (2) Renewable Fuel of Non Biological Origin : carburant renouvelable d'origine non biologique (3) 49 sur 75 sites de production situés en zone de haut stress hydrique (+15 sites au S1) (4) Corporate Sustainability Reporting Directive : Directive européenne relative à la publication d'informations en matière de durabilité par les entreprises

# Croissance résiliente des ventes dans un environnement atone

Ventes en M€	S1 24	S1 25	S1 25/24 Publié	S1 25/24 Comparable <sup>(3)</sup>	T2 25/24 Comparable
<b>Gaz &amp; Services</b>	12 796 <sup>(1)</sup>	13 310	+4,0% <sup>(1)</sup>	+1,8% <sup>(4)(5)</sup>	+1,8%
Ingénierie & Technologies <sup>(2)</sup>	583 <sup>(2)</sup>	412	N/A	+1,8%	+6,4%
<b>Total Groupe</b>	<b>13 379</b>	<b>13 722</b>	<b>+2,6%</b>	<b>+1,8%<sup>(4)</sup></b>	<b>+1,9%</b>

Effets sur les ventes du Groupe au S1 : - 1,5 % Change + 2,3 % Énergie 0,0 % Périmètre significatif

(1) Chiffres publiés au H1 2024 (non retraités); croissance calculée sur les chiffres 2024 publiés

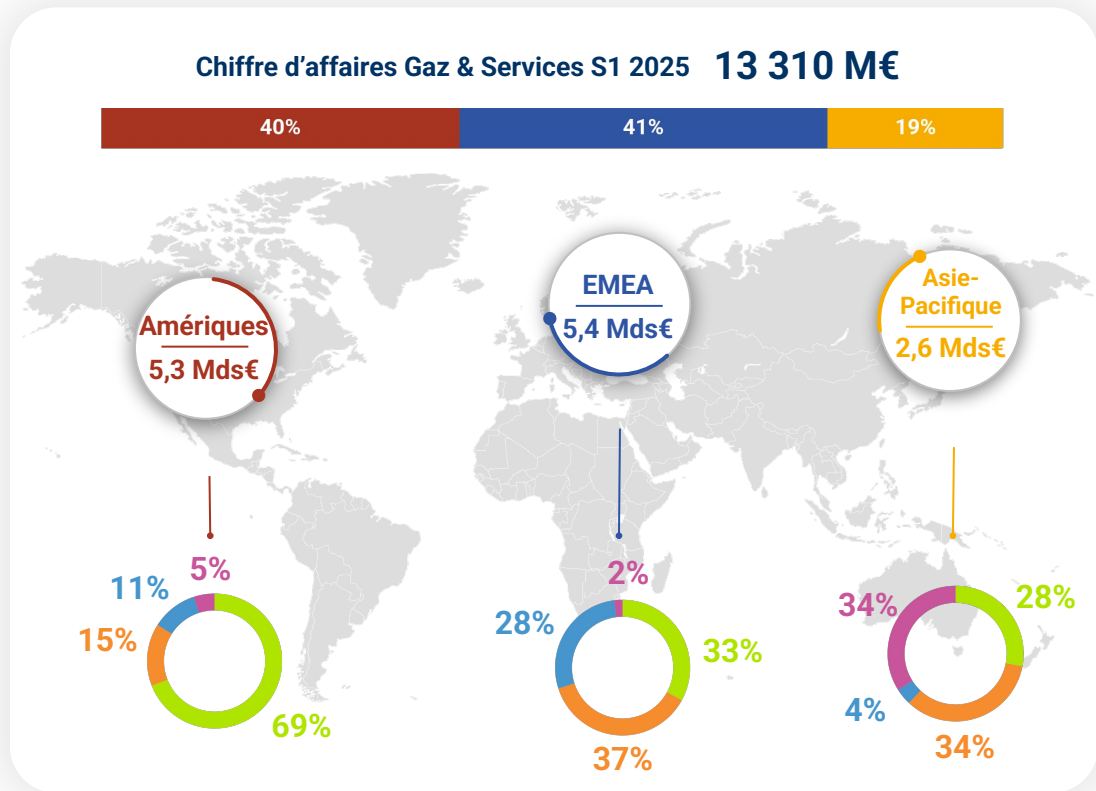
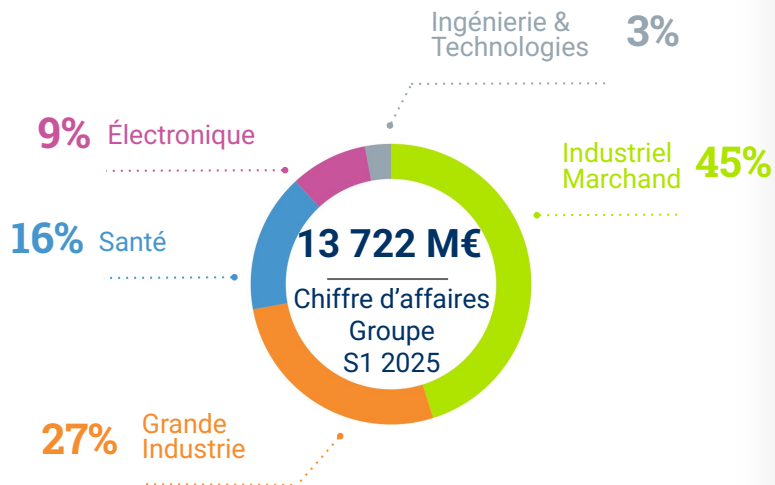
(2) Fusion au T1 2025 des activités MG&T et E&C dans Ingénierie & Technologies, à l'exception principalement des activités Maritime et Biogaz transférées dans l'activité Industriel Marchand ; 583 M€ au H1 2024 correspondent à la somme des ventes publiées de MG&T et I&C

(3) Exclut l'effet de périmètre lié au transfert interne des ventes des activités de MG&T vers l'Industriel Marchand

(4) Inclut une contribution de l'Argentine de + 0,4%

(5) Inclut une contribution de + 0,2 % liée à la croissance au H1 2025 des activités MG&T transférées dans IM

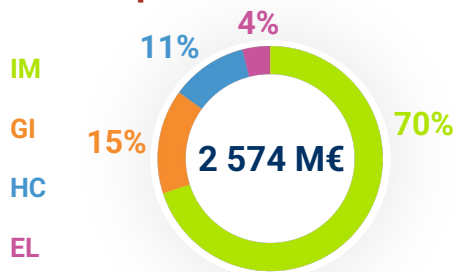
# H1 2025 - Une combinaison favorable de géographies et d'activités



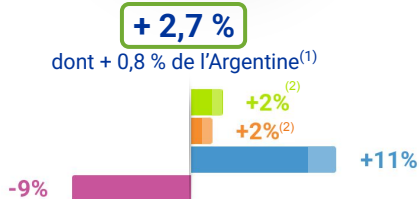
# Ventes au T2 et marge opérationnelle au S1 2025 par géographie

Répartition  
des  
ventes T2 25

## Amériques



Croissance  
comparable  
des ventes  
T2 25/24

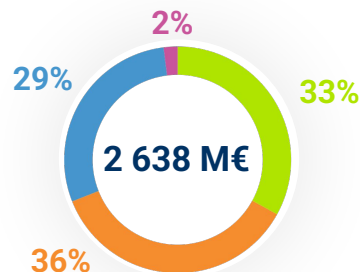


En M€

Ventes  
ROC  
ROC/Ventes

	S1 2025	Croissance publiée	Croissance comparable
Ventes	5 290	+ 2,2 %	+ 2,9 %
ROC	1 197	+ 7,6 %	
ROC/Ventes	22,6 %	+110 bps	<b>+ 140 pbs<sup>(3)</sup></b>

## EMEA

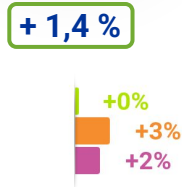
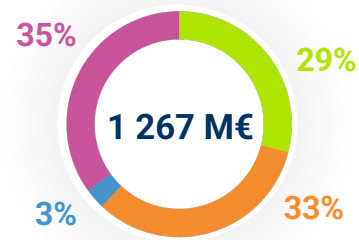


S1 2025

Ventes  
ROC  
ROC/Ventes

	S1 2025	Croissance publiée	Croissance comparable
Ventes	5 427	+ 7,9 %	+ 0,5 %
ROC	1 150	+ 10,3 %	
ROC/Ventes	21,2 %	+ 50bps	<b>+ 150 pbs<sup>(3)</sup></b>

## Asie



S1 2025

Ventes  
ROC  
ROC/Ventes

	S1 2025	Croissance publiée	Croissance comparable
Ventes	2 593	- 0,0 %	+ 2,1 %
ROC	580	+ 2,9 %	
ROC/Ventes	22,4%	+ 70bps	<b>+ 40 pbs<sup>(3)</sup></b>

(1) En couleur claire sur le graphique : contribution de l'Argentine (2) Hors transfert interne d'actifs, voir réconciliation dans l'annexe du rapport d'activité (3) Hors effet énergie

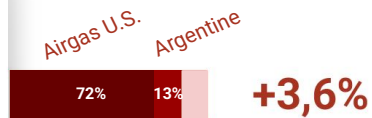
# Poursuite d'une gestion active de l'effet prix en IM au Q2 2025

Total Industriel  
Marchand



+2,7%

Amériques



EMEA



+2,5%

Asie



-1,0%



**Poursuite de  
l'amélioration  
de la marge**

Offres à **valeur ajoutée**  
et accent mis  
sur la **qualité du service**  
aux **clients**

# Impacts du change et de l'énergie sur les ventes G&S

en M€	T1 24	T2 24	T3 24	T4 24	T1 25	T2 25
€/USD	(27)	+26	(22)	+19	+75	(119)
€/ARS	(153)	(161)	(142)	+21	(20)	(42)
€/BRL	+3	(4)	(13)	(15)	(13)	(14)
€/RMB	(36)	(12)	+0	+7	+12	(29)
€/ZAR	(10)	+1	+4	+9	+8	(5)
€/EGP	(3)	(8)	(10)	(10)	(7)	(2)
€/CAD	(2)	(1)	(5)	(4)	(6)	(13)
Autres	(49)	(32)	(23)	(1)	(3)	(19)
<b>Impact du change</b>	<b>(277)</b>	<b>(191)</b>	<b>(211)</b>	<b>+26</b>	<b>+46</b>	<b>(243)</b>

en M€	T1 24	T2 24	T3 24	T4 24	T1 25	T2 25
<b>Impact du gaz naturel</b>	<b>(299)</b>	<b>(65)</b>	<b>(28)</b>	<b>(31)</b>	<b>+162</b>	<b>+76</b>

en M€	T1 24	T2 24	T3 24	T4 24	T1 25	T2 25
<b>Impact de l'électricité</b>	<b>(95)</b>	<b>(37)</b>	<b>(32)</b>	<b>(20)</b>	<b>+58</b>	<b>+9</b>

# Compte de résultat consolidé

en M€	S1 24	S1 25
<b>Chiffre d'affaires</b>	<b>13 379</b>	<b>13 722</b>
Coûts opérationnels	(9 551)	(9 698)
<b>Résultat opérationnel courant avant amortissements</b>	<b>3 828</b>	<b>4 024</b>
Dotation aux amortissements	(1 227)	(1 287)
<b>Résultat Opérationnel Courant</b>	<b>2 601</b>	<b>2 737</b>
Autres produits et charges opérationnels	(87)	(47)
<b>Résultat opérationnel</b>	<b>2 514</b>	<b>2 690</b>
Coût de la dette nette et autres charges financières nettes	(216)	(185)
Charge d'impôt	(543)	(630)
Quote-part de résultat des sociétés mises en équivalence	(5)	(9)
<b>Résultat net</b>	<b>1 750</b>	<b>1 866</b>
- Intérêts minoritaires	69	65
<b>Résultat net (part du Groupe)</b>	<b>1 681</b>	<b>1 801</b>
Résultat net par action (en euros)	2,92	3,12

# Bilan consolidé simplifié

en M€

ACTIF	31/12/2024	30/06/2025
Ecart d'acquisition	14 977	13 817
Immobilisations	27 230	26 163
Autres actifs non courants*	1 313	1 316
<b>Total Actif non courant</b>	<b>43 520</b>	<b>41 296</b>
Stocks et en-cours	2 190	2 182
Clients et autres actifs courants*	4 239	4 215
Trésorerie et équivalents de trésorerie	1 915	1 643
<b>Total Actif courant</b>	<b>8 344</b>	<b>8 040</b>
Actifs destinés à être cédés	4	1
<b>Total des actifs</b>	<b>51 868</b>	<b>49 336</b>

	31/12/2024	30/06/2025
<b>Dette nette</b>	<b>9 159</b>	<b>9 794</b>
<b>Ratio de dette nette sur fonds propres</b>	<b>33,2%</b>	<b>33,5%<sup>(1)</sup></b>

PASSIF	31/12/2024	30/06/2025
Capitaux propres du Groupe	26 860	24 515
Intérêts minoritaires	761	706
<b>Total des capitaux propres</b>	<b>27 621</b>	<b>25 221</b>
Provisions	2 026	1 941
Emprunts & dettes financières non courantes	8 403	8 642
Dettes de loyer courantes	1 134	1,038
Autres passifs non courants*	3 199	2 959
<b>Total capitaux et passifs non courants</b>	<b>14 762</b>	<b>14 579</b>
Provisions	419	395
Fournisseurs et autres passifs courants*	6 153	6 124
Dettes de loyer courantes	240	222
Dettes financières courantes	2 671	2 795
<b>Total des passifs courants</b>	<b>9 483</b>	<b>9 536</b>
Passifs destinés à être cédés	1	0
<b>Total passifs et capitaux propres</b>	<b>51 868</b>	<b>49 336</b>

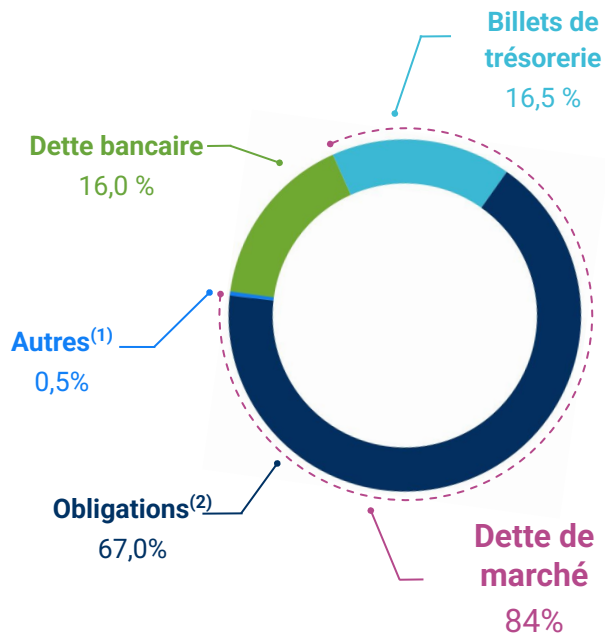
\* Incluant les instruments dérivés (1) Ajusté de la saisonnalité des dividendes

# Flux de trésorerie

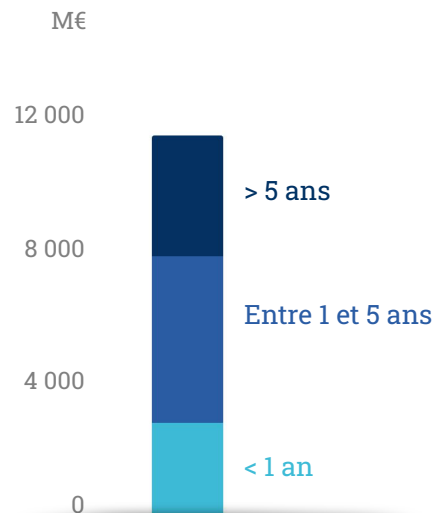
en M€	S1 24	S1 25
<b>Capacité d'autofinancement</b>	<b>3 155</b>	<b>3 253</b>
Variation du Besoin en Fonds de Roulement	(282)	(232)
Autres éléments avec impact sur la trésorerie	(28)	(44)
<b>Flux net de trésorerie généré par les activités opérationnelles</b>	<b>2 845</b>	<b>2 977</b>
Acquisitions d'immobilisations corporelles et incorporelles	(1 656)	(1 836)
Acquisitions d'immobilisations financières et incidences des variations de périmètre	(43)	(83)
Produits de cessions d'immobilisations corporelles, incorporelles et financières	131	174
<b>Flux net de trésorerie lié aux opérations d'investissement</b>	<b>(1 568)</b>	<b>(1 745)</b>
Distribution	(1 771)	(2 018)
Augmentations de capital en numéraire	23	15
Achats d'actions propres	(174)	0
Transactions avec les actionnaires minoritaires	(2)	(21)
Remboursement des dettes financières et de loyers (avec intérêts)	832	905
Incidences des variations monétaires et du périmètre	(19)	20
<b>Variation de la trésorerie nette</b>	<b>165</b>	<b>134</b>
<b>Trésorerie nette à la fin de la période</b>	<b>1 569</b>	<b>1 436</b>

# Structure financière au 30 juin 2025

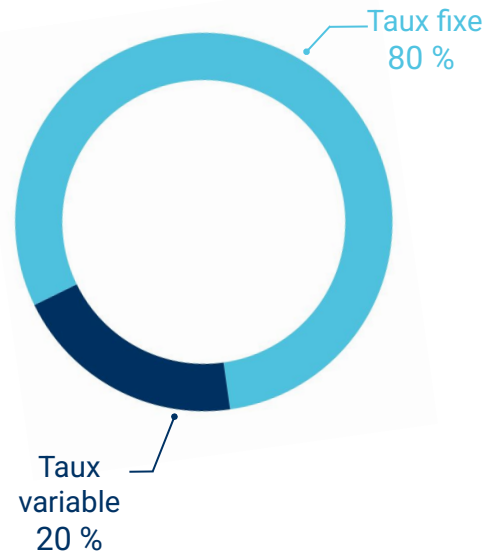
## Sources



## Echéances



## Taux fixe / variable (dette brute)



(1) Autres : options de vente accordées aux actionnaires minoritaires

(2) Incluant les placements privés

# Définitions

## Opportunités d'investissement à la fin de la période

- Valeur des opportunités d'investissement prises en considération par le Groupe pour décision dans les **12** prochains mois. Montants bruts, hors subventions.
- Projets industriels d'une valeur **> 5 M€** pour la Grande Industrie et **> 3 M€** pour les autres branches d'activités.
- Exclut les actifs de renouvellement, les projets d'efficacité, les investissements de maintenance et de sécurité.

## Investissements en cours à la fin de la période

- Valeur cumulée des investissements pour des projets décidés mais pas encore démarrés. Montants bruts, hors subventions.
- Projets industriels d'un montant **> 10 M€**, excluant les actifs de renouvellement, les projets d'efficacité, les investissements de maintenance et de sécurité.

## Décisions sur la période

- Valeur des décisions d'investissements industriels et financiers sur la période. Montants bruts, hors subventions.
- Projets industriels, de croissance ou pas, incluant les actifs de renouvellement, d'efficacité, de maintenance et de sécurité.
- Décisions financières (acquisitions).

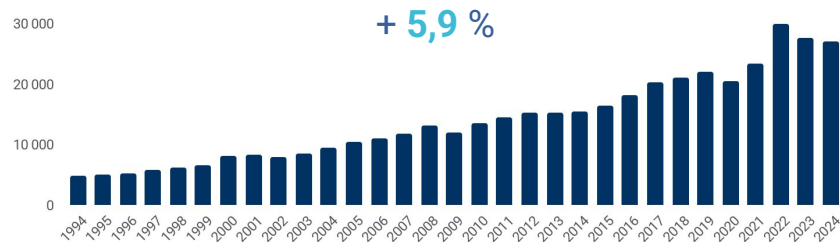
## Émissions de CO<sub>2</sub>

- Les émissions de CO<sub>2</sub> font référence aux émissions de gaz à effet de serre converties et exprimées en émissions d'équivalent CO<sub>2</sub>, en utilisant la référence Global Warming Potential
- Les émissions sont déclarées par le groupe dans les scopes 1 et 2, selon une méthodologie « base marché », et sont retraitées, à partir de 2020 et chaque année suivante, pour tenir compte des changements de périmètre ayant un impact significatif (à la hausse et à la baisse) sur les émissions de CO<sub>2</sub>.

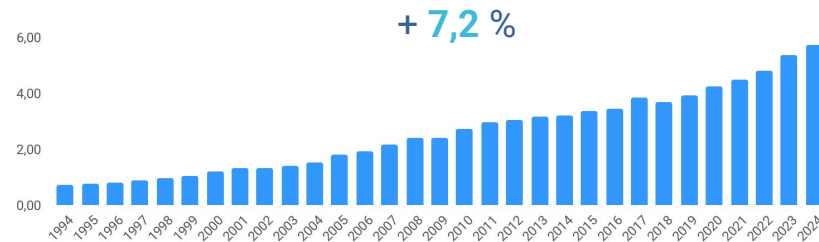
# Une performance régulière et soutenue

Croissance annuelle moyenne sur 30 ans<sup>(1)</sup>

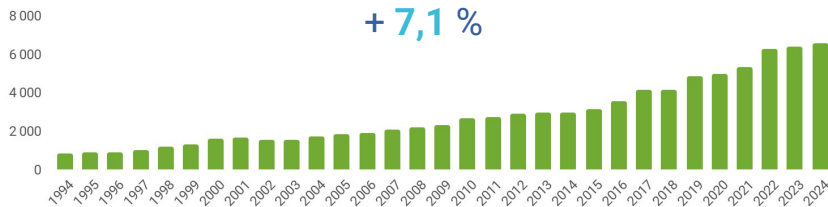
## Ventes (en M€)



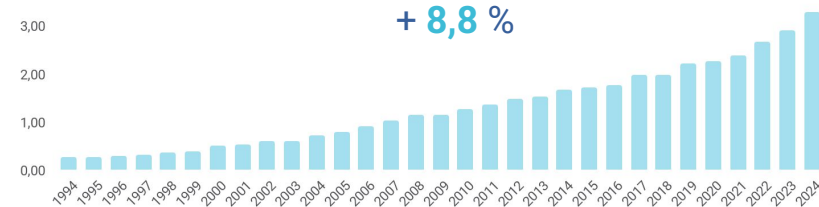
## BNPA<sup>(2)</sup> (en €)



## Autofinancement (en M€)



## Dividende Par Action<sup>(2)</sup> (en €)



(1) Données calculées sur 30 ans selon les normes comptables en vigueur (2) Dividende par action payé l'année suivante et relatif aux résultats de l'année en cours. Ajusté pour tenir compte de la division du nominal en 2007, des attributions d'actions gratuites et de l'augmentation de capital réalisée en octobre 2016

# Prochains événements et contacts

## Événements à venir

Chiffre d'affaires du 3<sup>ème</sup> trimestre : 28 octobre 2025

### Relations investisseurs

[IRTeam@airliquide.com](mailto:IRTeam@airliquide.com)

### Communication

[Media@airliquide.com](mailto:Media@airliquide.com)

[www.airliquide.com](http://www.airliquide.com)

Suivez nous sur [LinkedIn](#)

*Siège social*

*75, Quai d'Orsay*

*75321 Paris Cedex 07*

*+ 33 (0)1 40 62 55 55*

*RCS Paris 552 096 281*

*L'Air Liquide S.A.*

*Société anonyme pour l'étude et l'exploitation des procédés Georges Claude  
au capital de 3 179 567 451,50 euros*

# Avertissement

Cette présentation contient des éléments à caractère prévisionnel (dont des objectifs et tendances) sur la situation financière d'Air Liquide, ses résultats opérationnels, ses activités commerciales et sa stratégie.

Bien qu'Air Liquide croie au bien-fondé des éléments à caractère prévisionnel, ces éléments ne sont pas des garanties de performance future. La performance réelle peut différer de façon importante des prévisions car ces éléments sont soumis à divers et importants facteurs de risque, incertitudes et aléas, nombre d'entre eux étant hors de notre contrôle.

Merci de vous référer au plus récent Document d'Enregistrement Universel déposé par Air Liquide auprès de l'Autorité des marchés financiers pour toute information complémentaire relative à ces facteurs de risque, incertitudes et aléas.

Ces données ne sont valides qu'au moment où elles sont rédigées et Air Liquide ne s'engage en aucune manière à réviser ou mettre à jour ces projections sur la base d'informations nouvelles ou d'événements futurs ou autres, sous réserve des réglementations applicables.